



juin 2020 - n° 2020 - 084

**Infos rapides**

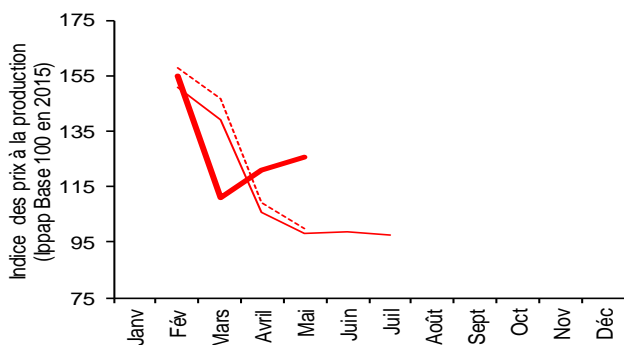
### Fraise - 2/3

## Dans un contexte de récoltes perturbées par la crise sanitaire, une hausse des prix à la production en avril et en mai 2020

**S**elon les estimations au 1<sup>er</sup> juin 2020, les surfaces de fraises pour la campagne 2020 seraient de 3 300 ha, en retrait de 1 % sur un an. La production nationale annuelle (58 320 tonnes) serait en repli de 4 % sur un an mais augmenterait de 2 % par rapport à la moyenne 2015-2019. Les cours du mois de mars plongent à la suite de l'effondrement de la demande, en lien avec l'état d'urgence sanitaire, tandis que l'offre entame sa hausse saisonnière. Après une réorganisation de la filière pour faire face aux difficultés et une mise en avant de la fraise française, les prix se ressaisissent jusqu'à devenir très fermes par rapport à la moyenne quinquennale. Le contexte climatique ensoleillé est favorable à la vente malgré le manque de main-d'œuvre qualifiée disponible pour les récoltes. Les cours à la production en mai restent fermes, supérieurs de 26 % à ceux de la moyenne quinquennale et de 28 % à ceux de mai 2019.

#### Prix des fraises à la production

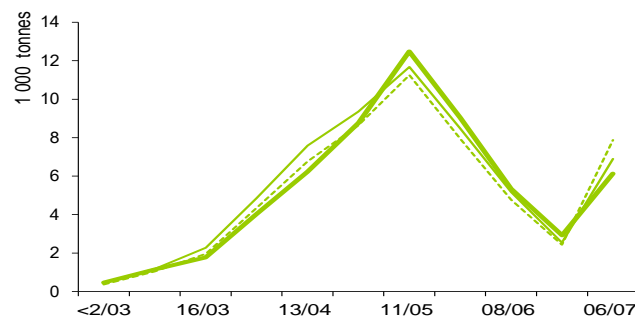
Des prix soutenus en mai 2020 par rapport à la campagne précédente



— 2020    - - - 2019    ···· Moy 2015-2019  
Source : Agreste-Insee

#### Production nationale de fraises

Une production annuelle prévue en recul sur un an et par rapport à la moyenne 2015-2019



— 2020    - - - 2019    ···· Moy 2015-2019  
Source : Agreste



Les prévisions de production de fraises sont estimées à partir d'échantillons régionaux d'observations quantitatives et qualitatives, provenant de sources multiples. Les dernières prévisions ont été arrêtées au 1<sup>er</sup> juin, sur la base de données transmises fin mai, **dans le contexte de pandémie due au Covid-19.**

## Production et surface

### Les faits marquants

### Une production satisfaisante dont les récoltes ont été perturbées par les difficultés de main-d'œuvre

Selon les estimations au 1<sup>er</sup> juin 2020 pour la **campagne 2020**, les **superficies nationales en fraise** seraient en léger repli avec **3 303 ha** (- 1 % sur un an mais stables par rapport à la moyenne 2015-2019).

La **production de fraises de la campagne 2020** serait de **58 317 tonnes**, soit également en retrait sur un an, de 4 % mais progresserait de 2 % par rapport à la moyenne 2015-2019. La saison printanière est globalement satisfaisante pour l'ensemble des régions productrices avec un temps ensoleillé et des températures élevées. Les situations sont toutefois hétérogènes en fonction des bassins. Les nuits froides intervenues entre fin avril et mai ont permis d'étaler la production dans le **Centre-Val-de-Loire**, dont la saison va tout de même se terminer en avance. On constate le retour du verticillium (champignon) depuis 2 ans avec l'arrêt des traitements, contribuant aux faibles rendements des cultures en sol. En **Auvergne-Rhône-Alpes**, la récolte des variétés remontantes et de plein champ se poursuit sous une météo toujours favorable

permettant de conserver un état phytosanitaire sain bien que la pluviométrie peu importante entraîne un déficit hydrique. La production de plein champ y débute dans les meilleures conditions tandis que les plants sous tunnel fournissent de beaux volumes. À l'inverse, la fin de période connaît des épisodes pluvieux couplés aux fortes températures en **Paca**, où les surfaces et la production sont en recul, qui dégradent la qualité des fruits et favorisent la prolifération de la drosophile suzukii ; cette mouche sévit également en **Nouvelle-Aquitaine**, qui fait une fois de plus face à un épisode caniculaire, presque devenu habituel en fin de campagne, et ses conséquences sur la qualité du produit. **Les difficultés de personnel ont perturbé les récoltes en raison du Covid-19**, la main-d'œuvre ayant été remplacée par une main-d'œuvre locale, avec toutes les contraintes (*turn-over*, travail de formation) que cela implique.

### Les indicateurs

### Des rendements en baisse dans les bassins du Sud

#### Surface et production de fraise

Campagne de production 2020 (janvier à décembre)

Unités : surface : ha      production : t

Estimations au 01-Juin-2020		Centre Ouest	Sud Ouest	Sud Est	Autres bassins	France	Evol 1 an
<b>Surface</b>	Plein air*	129	297	386	614	<b>1 426</b>	-1%
	Sous serre**	339	789	469	280	<b>1 877</b>	0%
	<b>Total surfaces</b>	<b>468</b>	<b>1 086</b>	<b>855</b>	<b>894</b>	<b>3 303</b>	
	Evol 1 an	-2%	0%	0%	///	<b>-1%</b>	
	Evol 5 ans	-6%	-1%	1%	///	<b>0%</b>	
<b>Production</b>	<b>Total production</b>	<b>7 121</b>	<b>18 933</b>	<b>17 263</b>	<b>15 000</b>	<b>58 317</b>	
	Evol 1 an	3%	-7%	-2%	///	<b>-4%</b>	
	Evol 5 ans	5%	-7%	2%	///	<b>2%</b>	

\* Surfaces plein air et sous abris bas (chenilles)

\*\*Surfaces sous serre (abris hauts)

Source : Agreste

### Mises en perspective

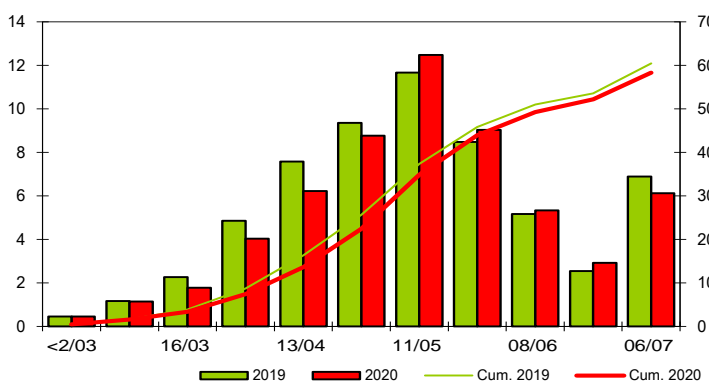
### Des récoltes mensuelles de fraises en retrait sur un an jusqu'à début mai 2020

#### Calendrier national de production de fraises

Production et cumul campagnes 2019 et 2020

Etabli au 01-Juin-2020

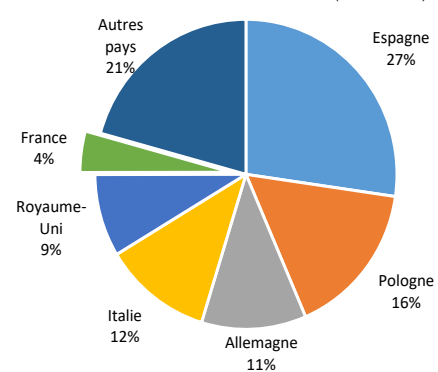
unité : 1000 t



Source : Agreste

#### Production européenne (dont RU) de fraises en 2018

Total : 1263 (1000 tonnes)



Source : Eurostat et estimations SSP

## Les faits marquants

## Des prix toujours soutenus en mai 2020 tandis que l'offre décroît

Les cours restent fermes à l'approche de la fin de **saison 2020**, après que le marché a connu des difficultés en début de campagne. La forte concurrence de la fraise espagnole dès février 2020 puis la chute de la demande provoquée par **l'annonce du confinement en mars** font plonger les prix ; la fraise entre en crise conjoncturelle le 23 mars (7 jours pour la gariguette et 8 jours pour la ronde). Cependant, la capacité de résilience de la filière a permis une inversion de la situation et, après une forte communication auprès des consommateurs et un approvisionnement en majorité français notamment par la grande distribution, les prix repartent à la hausse à partir d'avril à la faveur d'une météo ensoleillée. Le produit local est très prisé et les imports en provenance d'Espagne sont réduits. Toutefois, les problèmes de logistique, tant au niveau de la main-d'œuvre que de l'approvisionnement, continuent de compliquer les ventes et un regain des importations, notamment belges, est parfois observé. La

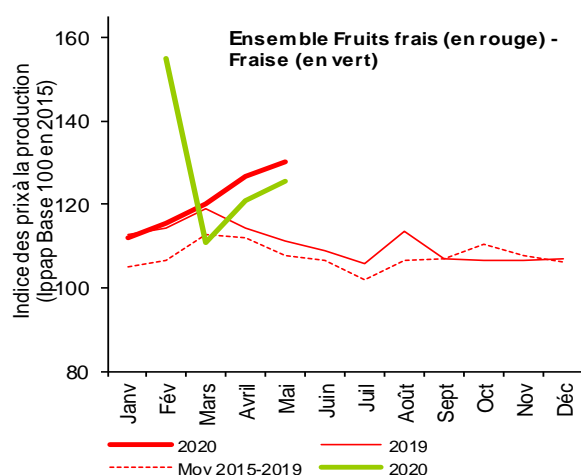
fin du confinement voit une tendance au retour à l'équilibre, le consommateur étant de nouveau plus regardant sur les prix tandis que les autres fruits d'été viennent peu à peu remplir les étals. En mai, les récoltes diminuent et basculent peu à peu sur les variétés remontantes et les variétés tardives de plein champ. Les prix restent dans la fourchette haute en mai grâce à une offre sur le déclin saisonnier et à une demande stimulée par le temps estival ; ils sont supérieurs de 26 % à ceux de la moyenne quinquennale et de 28 % à ceux de mai 2019.

Sur la période de janvier à avril 2020, les importations (28 200 tonnes) se réduisent de 25 % sur un an, à l'instar des exportations (6 400 tonnes) qui fléchissent de 9 % sur un an. Le déficit des échanges (- 21 800 tonnes) se réduit nettement, de 29 % par rapport à 2019.

## Les indicateurs

## Depuis mars 2020, les prix des fraises évoluent à la hausse, comme l'ensemble des fruits frais

### Prix agricoles à la production

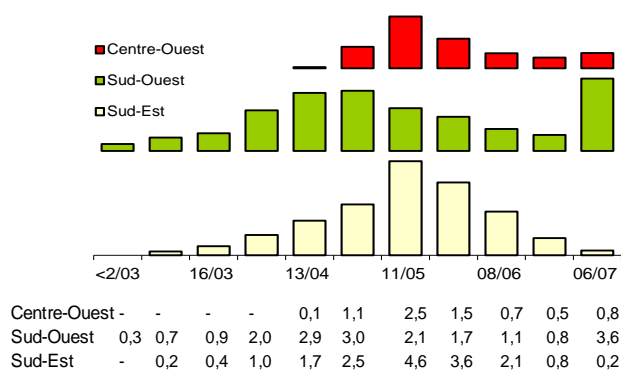


Source : Agreste-Insee

### Calendriers régionaux de production de fraises

Production de la campagne 2020  
Etabli au 01-Juin-2020

unité : 1000 t



Source : Agreste

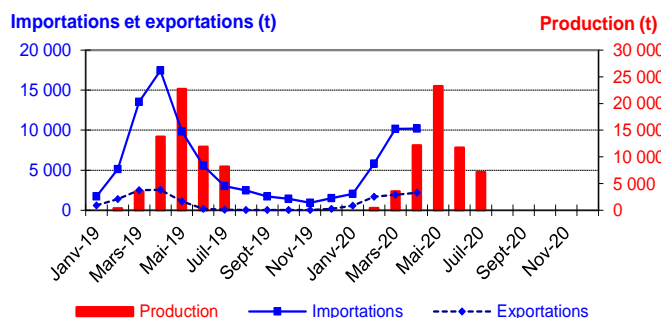
## Mise en perspective

## Des importations en avril 2020 qui se replient de plus de 40 % sur un an

### Production et commerce extérieur de fraises

Etabli au 01-Juin-2020

Années 2019 et 2020



Source : Douanes et estimations SSP

### Commerce extérieur de la France en 2019

	Quantité (tonnes)		
	Importations	Exportations	Solde
Monde	64 357	8 733	-55 623
U.E. à 27	58 912	4 874	-54 038
Pays-Tiers	5 445	3 859	-1 586
Espagne	46 474	559	-45 915
Maroc	3 864	ND	-3 864
Belgique	8 495	633	-7 862
Allemagne	1 683	561	-1 122
Pays-Bas	1 018	64	-954
Italie	100	2 510	2 410

Etabli au 01-Juin-2020

Source : Douanes

## Méthodologie

Les données de conjoncture légumière (surfaces, productions et calendriers) sont fournies selon le découpage par bassins de production représenté sur la carte ci-dessous. Au sein d'un bassin, les données pour les régions non enquêtées sont estimées en appliquant aux données de la Statistique agricole annuelle (SAA) l'évolution moyenne dans les régions enquêtées du bassin. Quand l'ensemble des régions d'un bassin sont non répondantes, l'estimation est fournie par les données de la SAA corrigées par l'évolution moyenne des bassins répondants.

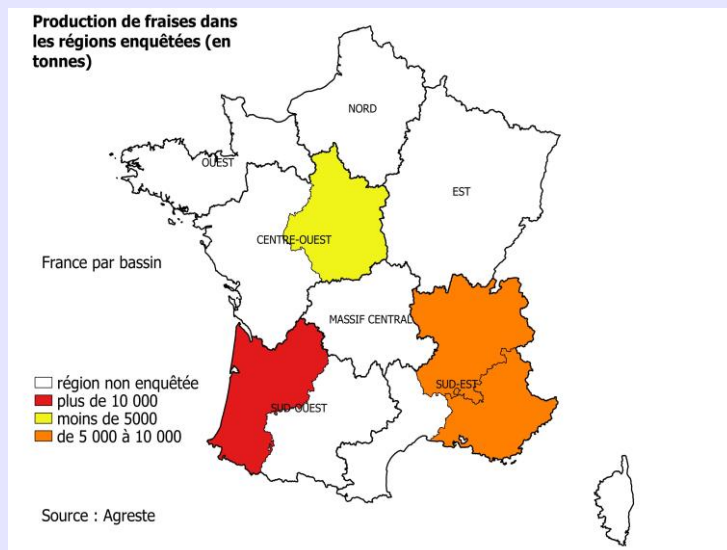
Le niveau d'observation reste l'ancienne région (nomenclature en 22 régions) car le découpage retenu pour les bassins s'appuie sur des critères climatiques. La région des Pays-de-la-Loire n'est plus enquêtée depuis la campagne 2018.

L'enquête de conjoncture "**Fraise**" porte sur 4 régions réparties dans 3 bassins de production :

- **CENTRE-OUEST** : La région Centre représente 5 % de la production nationale ;
- **SUD-OUEST** : La région Aquitaine représente 31 % de la production nationale ;
- **SUD-EST** : Les régions Paca et Rhône-Alpes représentent 25 % de la production nationale.

L'ensemble de ces régions représente 61 % de la production française de fraise en 2019.

**Crise conjoncturelle** : définition, seuils et détermination, consulter le [site RNM de FranceAgriMer rubrique indicateurs de marchés](#)



Composition des bassins de production	
Bassin	Région
Centre-Ouest	Centre, Pays-de-la-Loire, Poitou-Charentes
Est	Alsace, Bourgogne, Champagne-Ardenne, Franche-Comté, Lorraine
Massif-Central	Auvergne, Limousin
Nord	Haute-Normandie, Ile-de-France, Nord-Pas-de-Calais, Picardie
Ouest	Basse-Normandie, Bretagne
Sud-Est	Corse, Languedoc-Roussillon, Provence-Alpes-Côte d'Azur, Rhône-Alpes
Sud-Ouest	Aquitaine, Midi-Pyrénées

**Calendrier de publication des infos rapides - Fraise :**  
mai - juin - juillet

## Pour en savoir plus

Toutes les séries conjoncturelles publiées pour le thème de cette Infos Rapides sont présentes dans l'espace « Données en ligne » du site Internet de la statistique agricole :

[www.agreste.agriculture.gouv.fr](http://www.agreste.agriculture.gouv.fr)



## Agreste : la statistique agricole

Ministère de l'Agriculture et de l'Alimentation  
Secrétariat Général  
**SERVICE DE LA STATISTIQUE ET DE LA PROSPECTIVE**  
3 rue Barbet de Jouy - 75349 Paris 07 SP  
Site Internet : [www.agreste.agriculture.gouv.fr](http://www.agreste.agriculture.gouv.fr)

Directrice de la publication : Corinne Prost  
Rédacteur : Morgane Le Fustec  
Composition : SSP  
Dépôt légal : à parution

© Agreste 2020

**Cette publication est disponible à parution sur le site Internet de la statistique agricole**  
<http://www.agreste.agriculture.gouv.fr> (dans la rubrique Conjoncture)