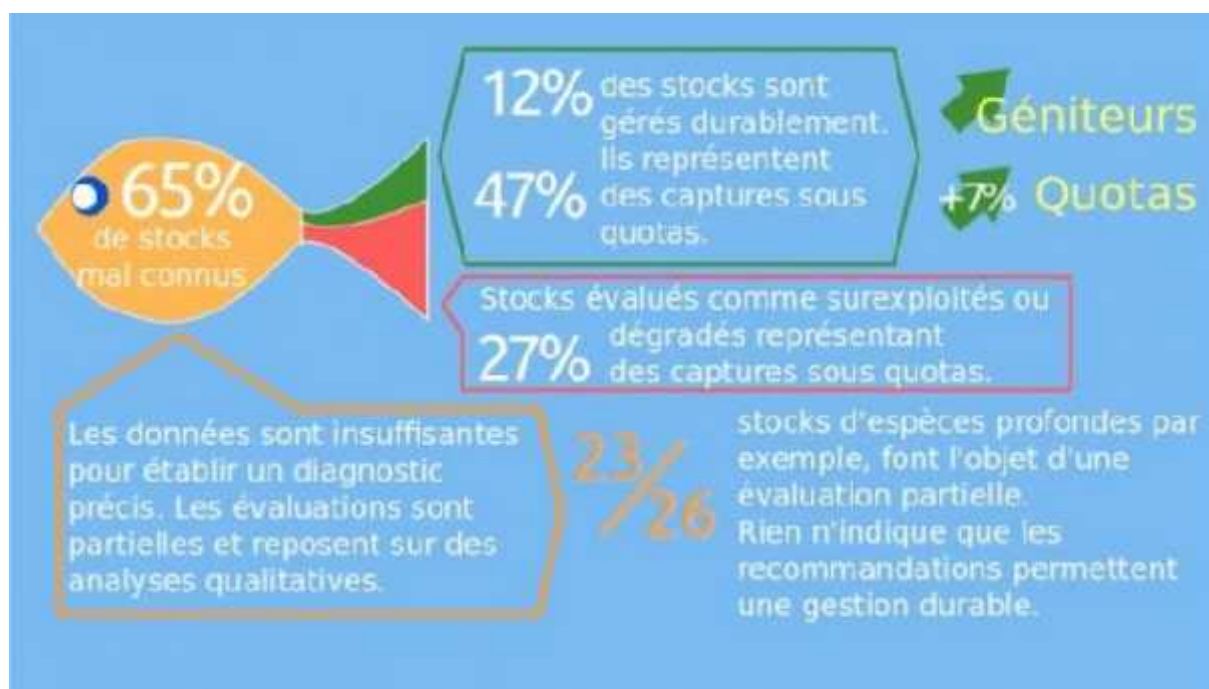


## L'état des ressources halieutiques « s'améliore mais reste fragile »



Extrait du poster de l'AFH.

Un poster a souvent plus d'impact qu'un long discours. L'Association française d'halieutique (AFH) propose ainsi, en images, son analyse de l'état des ressources halieutiques en Europe. « La situation s'améliore mais reste fragile », résume-t-elle.

D'abord, des constats. L'AFH pointe l'étendue de la méconnaissance : quasiment les deux tiers des stocks sont mal connus. Les stocks gérés durablement représentent 47 % des captures sous quotas. L'analyse des recommandations scientifiques sur les quotas 2015 révèle aussi qu'un grand nombre de stocks sont recommandés à la baisse, mais que cela se traduirait par une baisse limitée à -5,6 % des captures, tous stocks confondus, par rapport à 2014.

L'AFH recommande aussi de limiter les hausses de quotas sur les stocks reconstitués, et de cibler plutôt une stabilité des captures qui s'accompagnera, grâce au bon état de ces stocks, d'une réduction des coûts d'exploitation. En clair, « un maintien des efforts sur la durée pour des gains à long terme ». Et elle avertit, comme l'avait déjà fait Didier Gascuel, son président, dans nos colonnes : il faut du temps. « Une baisse de la pression de pêche, même drastique, n'entraîne pas immédiatement une augmentation des stocks. »

Les scientifiques de l'AFH rappellent aussi que « les quotas sont les éléments d'une politique globale de gestion ». À construire en concertation à l'échelle des territoires maritimes, en prenant en compte les écosystèmes.

NB : L'Association Française d'Halieutique (AFH) a été créée en 1994. Elle regroupe aujourd'hui plus de 200 scientifiques issus de disciplines et d'organismes divers :

Ifremer, IRD, Agrocampus Ouest (ex Ensar), CNRS, Inra, Irstea (ex Cemagref)  
ONEMA, Université de Nantes, UBO, organismes de recherches francophones, etc.

Source : <http://www.lemarin.fr/articles/detail/items/letat-des-ressources-sameliore-mais-reste-fragile.html>  
(10/11/2014)